

*Berberis buxifolia* Lam.

*Calafate*

(Fig. 36)

Es un arbusto muy ramificado, de 1-1,50 metros de alto, con espinas tripartidas bien desarrolladas, pero con las dos ramificaciones laterales a menudo atrofiadas, semejando entonces espinas simples. Hojas enteras, punzantes en el ápice, hasta de 2,5 cm de largo, aunque generalmente menores. Flores amarillas, de 10-12 mm de diámetro, pediceladas, solitarias. Fruto globoso, negro-azulado, de unos 10 mm de diámetro, con el estigma sésil. Es conocida esta especie por *Calafate*, si bien en muchas partes del Neuquén (Parque Nacional Lanín), le suelen llamar también *Michai*, si bien conviene reservar este nombre común para *B. darwinii*. Habita desde Neuquén hasta el paralelo 45°, por lo que puede ser encontrado en los Parques Nacionales Lanín, Nahuel Huapi y Los Alerces. Para ésta y otras especies de *Berberis* la tradición dice que toda persona que hubiera comido de sus frutos, volverá indefectiblemente a la Patagonia.



Fig. 36. *Berberis buxifolia*. A, rama fructificada reducida a la mitad. a, flor muy aumentada; b, espina; c, detalle de una hoja.

*Berberis darwinii* Hook

*Michai*

(Fig. 37)

Arbusto de follaje persistente, muy ramificado, de 1-2,5 m de alto, con las espinas pequeñas, 5-7 partidas. Las hojas son alternas o dispuestas en fascículos, de forma romboidal, cuneadas en la base, muy brevemente pecioladas y provistas en el margen de pocos dientes espinosos, la cara inferior es muy clara. Las flores son anaranjadas, pediceladas, no mayores de 10 mm de diámetro, reunidas en racimos sobre cortas ramitas laterales. El fruto es una baya no muy jugosa, de color negro-azulado, de 5-6 mm de diámetro, conteniendo 5-6 semillas grandes, con el estilo muy largo y persistente. Especie particularmente abundante desde Neuquén hasta el Chubut, donde forma matas muy vistosas en la época de la floración y fructificación.

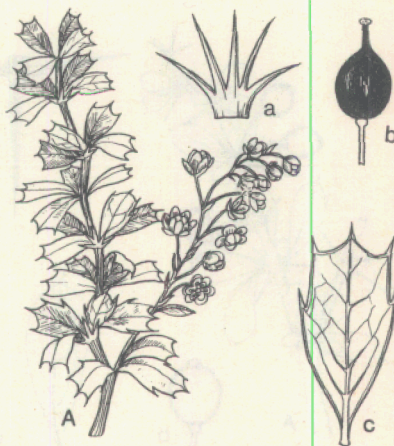
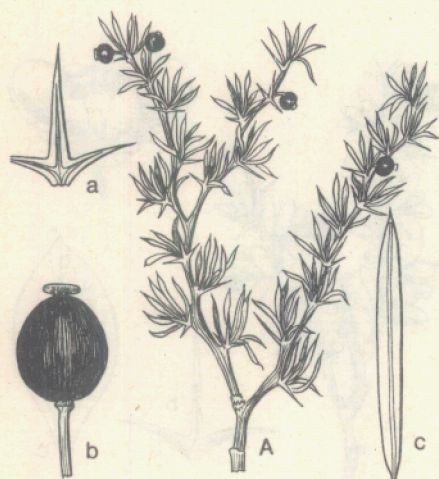


Fig. 37. *Berberis darwinii*. A, rama florecida reducida a la mitad. a, espina; b, fruto aumentado; c, detalle de una hoja.

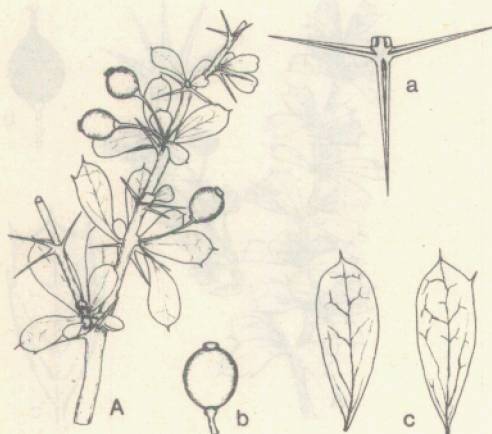




*Berberis empetrifolia* Lam. Calafatillo (Fig. 38)

Es un arbusto achaparrado, rizomatoso, no mayor de 0,30 metros de alto, con las espinas tripartidas o a veces aparentemente simples, por atrofia de las ramas laterales. Hojas lineares, muy punzantes, con los bordes enrollados, midiendo de 10-15 mm de largo, hallándose amontonadas en cortas ramitas llamadas braquiblastos. Flores amarillas, de unos 5 mm de diámetro, pediceladas, solitarias o agrupadas en números de 2-3. El fruto es esférico, negro-azulado, de unos 5 mm de diámetro, con el estigma sésil. Se encuentra esta planta a lo largo de toda la Patagonia andina, hasta la Tierra del Fuego, en lugares bastante expuestos al frío, inclusive sobre las cercanías del mar.

Fig. 38. *Berberis empetrifolia*. A, rama fructificada reducida a la mitad. a, espina; b, fruto aumentado; c, hoja aumentada.



*Berberis heterophylla* Juss. Calafate (Fig. 39)

Arbusto de 1-3 m de alto, muy ramificado, con las espinas tripartidas. Hojas coriáceas, espatuladas u oblanceoladas, largamente atenuadas en la base, hasta de 2,5 cm de largo, enteras o con 3-5 dientes aristados en el tercio superior del limbo foliar. Flores amarillas, solitarias, de unos 8 mm de diámetro, pediceladas. Fruto negro-azulado, de 8-10 mm de diámetro, con el estigma sésil. Es muy afín a *B. buxifolia*, con la que puede llegar a confundirse. Es sumamente abundante en el Parque Nacional Los Glaciares, en las inmediaciones de Calafate o Lago Argentino.

Fig. 39. *Berberis heterophylla*. A, rama fructificada reducida a la mitad. a, espina; b, fruto tamaño natural; c, detalle de dos hojas.



**Berberis ilicifolia** Forst.

*Tchelia*

(Fig. 40)

Es un arbusto muy ramificado y extendido, con las espinas trifidas, frecuentemente ganchudas. Las hojas son elípticas u obovadas, coriáceas, muy discolores, de 2-5 cm de largo, provistas de dientes aristados en el margen. Flores amarillo-anaranjado, largamente pediceladas, dispuestas en cortos racimos bracteolados. El fruto es subgloboso o algo alargado, negro-azulado, no mayor de 10 mm de diámetro, con el estilo desarrollado. Habita el sur de Chile y la Argentina, siendo bastante frecuente en Tierra del Fuego. Florece en primavera y fructifica en verano.



Fig. 40. *Berberis ilicifolia*. A, rama reducida a la mitad. a, flor aumentada; b, fruto aumentado; c, espina.

**Berberis linearifolia** Phil.

*Michai Chileno*

(Fig. 41)

Trátase de un arbusto de 1,50-2,50 m de alto, con las ramas rígidas, angulosas y las espinas tripartidas, curvadas, bien desarrolladas. Las hojas son lineal-oblongas, enteras, terminadas en mucrón punzante, con los bordes enteros, doblados, midiendo 1,5-4 cm de largo, articuladas en la base del pecíolo. Las flores son rojizas, de unos 10 mm de diámetro, largamente pediceladas, reunidas en fascículos axilares. El fruto es negro-azulado, subgloboso o alargado, de más o menos 10-15 mm de largo, con el estilo bien desarrollado. Habita en los parques nacionales Lanín y Nahuel Huapi, donde es típico de la zona oriental del bosque, si bien en la Cuenca del Río Manso Superior también forma asociaciones, que parecen ser características de áreas coaccionadas por el ganado.

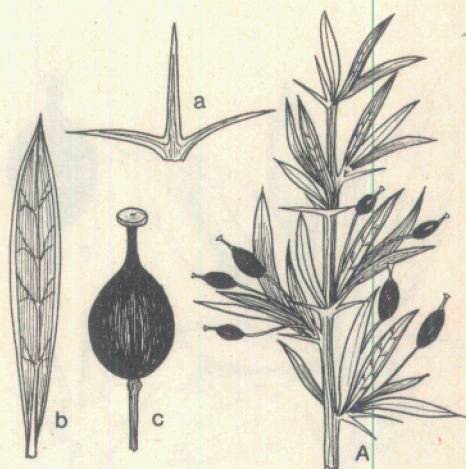


Fig. 41. *Berberis linearifolia*. A, rama fructificada reducida a la mitad. a, espina; b, detalle de una hoja en tamaño natural; c, fruto aumentado.



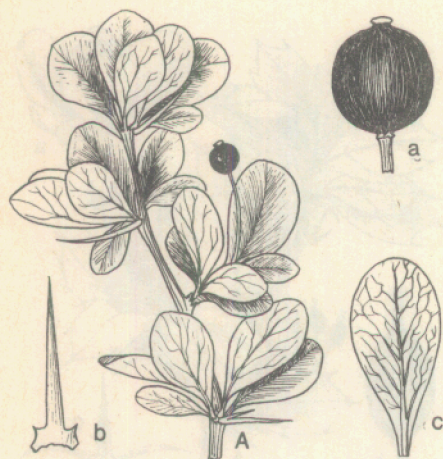


Fig. 42. *Berberis parodii*. A, rama fructificada reducida a la mitad, a, fruto aumentado; b, espina; c, hojas en detalle.

*Berberis parodii* Job

*Calafate*

(Fig. 42)

Arbolito o arbusto de hasta 5-6 m de alto, con las espinas trífidas, siendo la porción medial mucho más desarrollada que las dos laterales, las que inclusive pueden llegar a atrofiarse. Las hojas son espatuladas u obovado-lanceoladas, verde oscuras en la cara superior, más claras en la inferior, enteras, de 2,5-4 cm de largo, atenuadas en la base en un pecíolo corto. Flores amarillas, largamente pediceladas, solitarias, hasta de unos 10 mm de diámetro. El fruto es una baya negro-azulada, de 7-10 mm de diámetro, con el estigma sésil o subsésil. Vegeta entre los paralelos 40 y 42°, especialmente en el Parque Nacional Lanín y Nahuel Huapi.

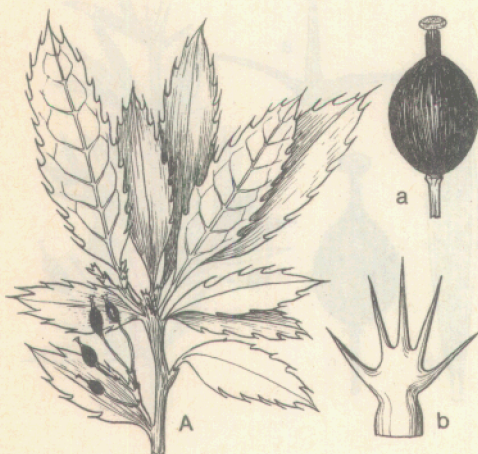


Fig. 43. *Berberis pearcei*. A, rama reducida a la mitad, a, fruto aumentado; b, espina.

*Berberis pearcei* Phil.

(Fig. 43)

Arbusto muy ramificado, alcanzando hasta 1 metro de alto, estando comúnmente desprovistos de espinas o éstas son pequeñas y pentapartidas. Las hojas son aovado-oblongas u oblongo-lanceoladas, de 2,5-9 cm de largo, con el borde regularmente aserrado-aristulado, discolores, verde oscuras en la cara superior, más claras en la inferior, con las nervaduras bien marcadas. Flores amarillas, de más o menos 10 mm de diámetro, pediceladas, dispuestas en inflorescencias corimbosas axilares. El fruto es una baya de color negro-azulado, oval o subesférica, con el estilo bien manifiesto. Habita esta especie en los parques nacionales Lanín y Nahuel Huapi y es característica del sotobosque de *Lenga*, demostrando hacia esta especie el alto grado de fidelidad ecológica. Todas las especies de *Berberis* pertenecen a la familia de las Berberidáceas.



*Escallonia rubra* (R. et P.) Pers. *Siete Camisas* (Fig. 44)

Arbusto muy ramificado, de 1-2 m de alto o aún más, con las ramitas jóvenes pubescentes o hirsutas y frecuentemente con glándulas pediceladas. Las hojas son alternas, subsésiles, obovadas a lanceoladas, irregularmente aserradas, de tamaño variable, generalmente no mayores de 5-6 cm de largo, por lo común menores, pubescentes a lo largo de las nervaduras de la cara superior, resinoso-punteadas en la inferior, con la nervadura media glabra o hirsuta. Flores hermafroditas, rojas o rosadas, dispuestas en panículas o racimos terminales, pubescentes y con glándulas estipitadas; pétalos 5, de 10-14 mm de largo, con uñas conniventes, formando un aparente tubo y el extremo reflejo. Ovario ínfero, 2-3 locular, pluriovulado. El fruto es una cápsula obovoide, de 7-8 mm de largo. Habita este arbusto en los parques nacionales Lanín, Nahuel Huapi, Los Alerces y Los Glaciares. Es de la familia de las Saxifragáceas.



Fig. 44. *Escallonia rubra*. A, rama en flor reducida a la mitad. a, flor aumentada.

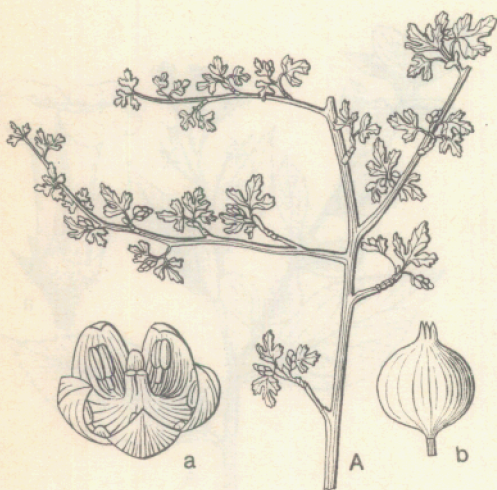
*Escallonia virgata* (R. et P.) Pers. *Chapel* (Fig. 45)

Es un arbusto de 1-2 metros de alto, ocasionalmente mayor, muy ramificado, con las ramitas rojizas, apenas pubescentes. Hojas alternas, glabras, obovadas, atenuadas en la base en peciolo corto, de 5-20 mm de largo, enteras o aserradas en la parte superior, donde pueden ser redondeadas o terminadas en puntita aguda. Las flores miden hasta 10 mm de diámetro, son perfumadas, blancas o ligeramente rosadas, brevemente pediceladas, axilares o formando racimos hojosos. El fruto es turbinado, y mide de 4-6 mm de largo. Crece el *Chapel* en los parques nacionales Lanín, Nahuel Huapi y Los Alerces, especialmente en suelos muy húmedos y aún anegadizos, donde forma comunidades más o menos puras. Pertenecce a las Saxifragáceas.



Fig. 45. *Escallonia virgata*. A, rama en flor reducida a la mitad. a, flor muy aumentada; b, detalle de una hoja.

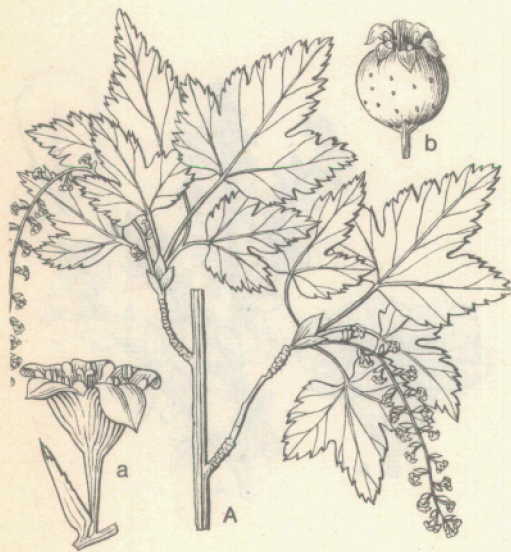




*Ribes cucullatum* Hook. et Arn. *Parrillita* (Fig. 46)

Arbusto menor de 1 m de alto, muy ramificado, con las ramas rígidas, glabras. Las hojas son alternas, pecioladas, midiendo de 1,5-2,5 cm de largo, poseyendo 3-5 lóbulos con algunos dientes grandes, casi glabras o algo pubérulas y el pecíolo glanduloso en el margen. Flores sésiles, amarillentas, dispuestas en cortas espigas ligeramente pubérulas, erguidas y de pocas flores. El fruto es de color morado o rojizo, no mayor de 5 mm de diámetro. Arbusto poco frecuente, que puede ser hallado en el parque nacional Lanín, Nahuel Huapi, Los Alerces y Los Glaciares. En su distribución boreal, asciende a más de 1000 metros sobre el nivel del mar. Existe una variedad de hojas mayores y espigas más largas y con mayor número de flores (Var. *densiflorum* (Phil.) Sparre)

Fig. 46. *Ribes cucullatum*. A, rama reducida a la mitad, a, detalle de la flor aumentada; b, fruto aumentado.



*Ribes magellanicum* Poir *Parrilla* (Fig. 47)

Es un arbusto de 1-3 metros de alto, ramificado. Las hojas son alternas, trilobuladas, de 3-5 cm de largo, sobre pecíolos bien notables, glandulosas, vellosas y pálidas en la cara inferior, a lo menos en la base y a lo largo de las nervaduras. Flores amarillas o cobrizas, de unos 3 mm de diámetro, pediceladas, reunidas en largos y estrechos racimos pendientes; pétalos 5, muy pequeños, alternando con 5 estambres. Ovario ínfero y fruto una baya negra, globosa, de pocos mm de diámetro. Es frecuente la *Parrilla* en todos los parques nacionales andino-patagónicos. Con sus frutos se elaboran mermeladas. Pertenece a las Saxifragáceas.

Fig. 47. *Ribes magellanicum*. A, rama florecida reducida a la mitad, a, flor muy aumentada; b, fruto aumentado.



*Rosa eglanteria* L.

*Mosqueta*

(Fig. 48)

Es un arbusto erguido, muy ramificado, de 1-3 m de alto, con las ramas arqueadas, aguijones curvos, robustos, de color púrpura. Las hojas son compuestas de 5-7 folíolos de forma suborbicular, aovados o elípticos, agudos o acuminados, de 1-3 cm de largo, doblemente aserrados, pubescentes y glandulosos en la cara inferior y a lo largo del raquis, especialmente cuando nuevas, muy fragantes, el terminal más desarrollado. Las flores son rosadas, de 3-5 cm de diámetro, solitarias o reunidas hasta en número de tres, con los pedúnculos hispido-glandulosos, lo mismo que el receptáculo; pétalos obcordados. Fruto subgloboso u ovoide anaranjado o de color escarlata, de 2-3 cm de largo, muy persistentes sobre la planta. La *mosqueta* es oriunda de Europa, pero al presente se ha difundido ampliamente en la región andino-patagónica, siendo muy abundante en los Parques Nacionales Lanín, Nahuel Huapi, Los Alerces y Anexo Puelo. Pertenece a las Rosáceas.



Fig. 48. *Rosa eglanteria*. A, rama florecida reducida a la mitad. a, fruto, tamaño igual a su mitad.

*Anarthrophyllum rigidum* (Gill.) Benth.

*Mata guanaco*

(Fig. 49)

Arbusto hasta de 1,50 m de alto, muy ramificado, seríceo-pubescente. Las hojas son coriáceas, alternas, compuestas de tres folíolos muy rígidos, divergentes, de 5-15 mm de largo, cilíndricos, estriados, terminados en punta acerada. Las flores son amarillas, amariposadas, de unos 10 mm de largo, reunidas en inflorescencias capitadas 2-3 flores, en el extremo de cortos pedúnculos. El fruto es una vaina tomentosa, apiculada, uniseminada, hasta de 1,5 cm de largo, conteniendo 1-2 semillas. Habita desde Mendoza hasta Santa Cruz. En la Pampa de Huenuleo de San Carlos de Bariloche, lindera al Parque Nacional Nahuel Huapi, es muy abundante, formando una comunidad en extremo densa. Es una Leguminosa.



Fig. 49. *Anarthrophyllum rigidum*. A, rama fructificada reducida a la mitad. a, flor aumentada; b, fruto aumentado.





Fig. 50. *Cassia arnottiana*. A, rama fructificada reducida a la mitad. a, flor algo aumentada; b, semilla aumentada.

*Cassia arnottiana* Gill. et Hook

Tara (Fig. 50)

Pequeño arbusto hasta de 0,50 m de alto, muy ramificado, glabro o pubérulo en algunas de sus partes. Las hojas son alternas, paripinadas, compuestas de 4-5 pares de folíolos obovados, de consistencia coriácea a carnosa, enteros, de 1-2 cm de largo o más. Las flores son amarillas, muy asimétricas, dispuestas en racimos 2-3 flores, algo más altos que el follaje. Los estambres son desiguales, tres de ellos muy largos y los 7 restantes muy cortos, algunos de ellos transformados en estaminodios. El fruto es una vaina indehisciente, coriácea, comprimida lateralmente, de 3-7 cm de largo, conteniendo varias semillas ocráceas, de 8-11 mm de largo. Es planta propia de sitios semixerófilos, y se la halla en ciertos lugares del Parque Nacional Lanín. Pertenecce también a las Leguminosas.

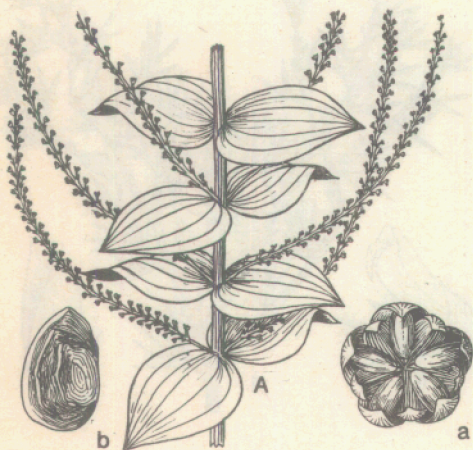


Fig. 51. *Coriaria ruscifolia*. A, rama en flor reducida a la mitad. a, fruto visto desde la parte superior; b, semilla muy aumentada.

*Coriaria ruscifolia* L.

Deu (Fig. 51)

Arbusto muy ramificado, de 1-1,20 metros de alto, glabro. Hojas sésiles, normalmente opuestas, aovadas, acuminadas en el ápice, cordadas o subcordadas en la base, enteras, de 3-10 cm de largo, recorridas longitudinalmente por tres o más nervaduras curvas. Las flores son hermafroditas o subpolígamas, pequeñas, pediceladas, dispuestas en largos y estrechos racimos axilares simples; los sépalos y los pétalos son 5, mientras que los estambres son 10. El ovario está compuesto por cinco carpelos uniovulados. Fruto maduro de color violeta, rodeado por los pétalos acrescentes. Es dable encontrar esta especie en el Anexo Puelo, donde no es tampoco muy frecuente. Es planta venenosa y tiene un área de dispersión natural muy curiosa, pues se la encuentra también en Nueva Zelandia. Es de la familia de las Coriariáceas.



*Schinus patagonicus* (Phil.) Johnst.

Laura

(Fig. 52)

Es un arbusto de follaje persistente, muy ramificado, de 1-3 m de alto, inerme, glabro o casi así, con las ramitas rojizas o castañas. Las hojas son brevemente pecioladas, enteras o crenuladas en el margen, de 2-5,5 cm de largo, subagudas, obtusas o aún escotadas, verde claro. Las flores que son pentámeras y pequeñas, se hallan dispuestas en racimos más breves que las hojas. El fruto es una drupa de color lila, forma globosa, de 5-7 mm de diámetro, largamente persistente sobre la planta, con el epicarpio coriáceo y el mesocarpio carnoso. Es un arbusto de la familia de las Anacardiáceas, común especialmente en las áreas de transición entre el bosque y la estepa. Sus hojas se encuentran atacadas por unos insectos que le producen agallas o verrugas, lo que es típico dentro de esta familia botánica.



Fig. 52. *Schinus patagonicus*. A, rama con flor reducida a la mitad. a, flor muy aumentada; b, fruto aumentado.

*Maytenus chubutensis* (Speg.) Lourt., O'Don. et Sleum.

Chaurilla

(Fig. 53)

Arbusto muy ramificado, con las ramitas tomentosas. Las hojas son coriáceas, dispuestas en forma dística, hasta de 18 mm de largo, alcanzando hasta 13 mm de ancho, son de forma ovada o suborbicular, enteras, angulosas o con algunos dientes con mucrón caedizo, pubescentes, siendo los pelos de la cara superior cortos y rígidos. Las flores son brevemente pediceladas, 4-5 meras, al parecer siempre unisexuales, dispuestas en inflorescencias densas, paucifloras, axilares, raramente solitarias. El fruto es una cápsula comprimida, obovoide, de 5-6 mm de largo, con dos valvas emarginadas, conteniendo dos semillas amarillentas. Habita en los parques nacionales Lanín, Nahuel Huapi y Los Alerces, pero normalmente en elevaciones que no sobrepasan los mil metros sobre el mar.



Fig. 53. *Maytenus chubutensis*. A, rama reducida a la mitad. a, flor masculina muy aumentada; b, flor femenina ya fecundada, aumentada. c, detalle de una hoja.





Fig. 54. *Maytenus disticha*. A, rama reducida a la mitad. a, flor masculina; b, flor femenina, ambas aumentadas; c, detalle de una hoja.

*Maytenus disticha* (Hook.) Urb.

*Maiten Chico*

(Fig. 54)

Arbusto o subarbusto de ramitas nuevas tomentosas. Las hojas son alternas, dísticas, coriáceas, hasta de 15 mm de largo, de forma elíptica, oblonga u obovado-oblongas, enteras o con algún diente, obtusas, provistas de un pequeño mucrón caedizo, glabras o a veces con pelos esparcidos en la cara superior, bordes revolutos, atenuadas en la base en corto pecíolo. Flores al parecer unisexuales, pequeñas, pediceladas, tetrámeras, dispuestas en glomérulos. El fruto es una cápsula obovoide, de 5-7 mm de largo, conteniendo 1-2 semillas amarillentas; las valvas son obtusas y escotadas. Vive desde Neuquén hasta la Tierra del Fuego; en la parte norte de su dispersión natural suele hallarse por encima de los 1000 metros sobre el mar. Resulta fácil diferenciarla de *Maytenus chubutensis*, porque sus hojas son siempre mucho más largas que anchas, y por su habitat, que en los parques nacionales Lanín, Nahuel Huapi y Los Alerces llega a la altura mencionada precedentemente. Asimismo, *M. chubutensis* no se extiende hacia el sur del Chubut.

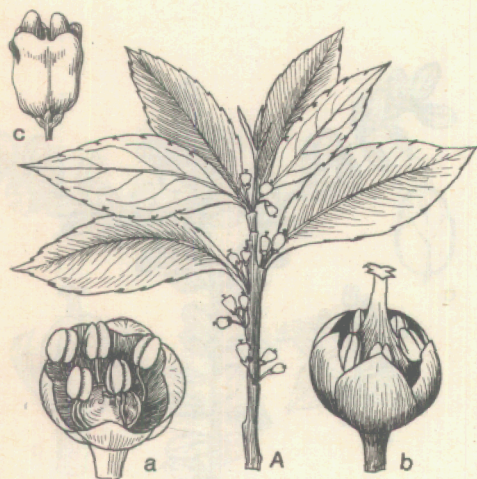


Fig. 55. *Maytenus magellanica*. A, rama reducida a la mitad. a, flor masculina; b, flor femenina, ambas aumentadas; c, fruto aumentado.

*Maytenus magellanica* (Lam.) Hook. f.

*Leña Dura*

(Fig. 55)

Arbusto de follaje persistente, de 2-3 m de alto, muy ramificado. Hojas glabras, alternas, elíptico-oblongas, agudas, aserradas, coriáceas, de 4-6 cm de largo, cortamente pecioladas o subsésiles. Las flores están solitarias o en fascículos axilares paucifloros y miden de 6-8 mm de diámetro, siendo pediceladas. El fruto es una cápsula de unos 6-7 mm de largo, comprimido, de forma orbicular-obcordada, con las semillas provistas de un arilo o envoltura basal blanquecina. Habita en distintos lugares de la región andino-patagónica, hasta la Tierra del Fuego, por lo que podrá ser encontrada en todos los parques nacionales de esa región fitogeográfica. Todas las especies de *Maytenus* pertenecen a la familia de las Celastráceas.